

2023  
경남사회서비스

## BRIEF

발행일: 2023.12.31. | 발행인: 조철현 | 발행처: (재)경상남도사회서비스원 | ISSN 2733-9181(온라인용)

국내·외 사례 분석을 통한 경상남도 장애인 일자리  
통합지원 운영체계 구축 제언<sup>1)</sup>

임채영 | 복지정책연구팀 수석연구원(cylim5@gn.pass.or.kr)

박정명 | 복지정책연구팀 책임연구원(parkjm@gn.pass.or.kr)

## 연구배경 및 목적

- ☑ 장애인일자리사업은 장애에 대한 인식 개선 및 사회적 가치실현뿐 아니라 장애인의 삶에 대한 의지를 강화하고 지역사회 내의 일자리 생성, 지역사회 활성화 등의 변화를 이끌어 내는 중요한 부분임(한국장애인개발원, 2022)
- ☑ 장애인 자립생활을 목표로 고용서비스 제공, 직업재활 지원 강화를 위한 고용 촉진이 요구됨
  - 제6차 장애인정책종합계획(2023~2027)에서는 이를 위해 고용장려금 단가 인상, 지급 규모 확대, 공공부문 고용 의무 미이행기관 명단 공표기준 강화 등 장애인 고용을 확대 독려하고 있음
- ☑ 현재 장애인 고용 및 일자리 사업은 중앙부처 중심으로 수행됨에 따라 지방정부의 역할은 미약한 상황임
  - 전달체계가 분절적으로 이루어져 장애 정책 관련 전달체계 파편화가 심각한 상황이므로 장애인 고용서비스 관련 전달체계를 마련하는 것이 필요함(보건복지부, 2023)
- ☑ 경상남도 장애인의 15세 이상 인구는 '23년 기준 185,722명으로 전국 17개 광역자치단체 중 3번째로 많은 인원임. 이중 경제활동 인구는 69,680명이고, 장애인 고용률은 37.5%로 집계되어 전국 광역자치단체 중 7순위로 나타남(한국장애인고용공단, 2023)
- ☑ 따라서 장애인의 일자리 확보, 고용정책 및 전략 개발을 위한 경상남도 장애인 일자리 통합지원 운영체계 구축방안 마련이 필요함
  - 장애인 일자리 통합지원 서비스 연계를 위하여 지역사회 내 상호협력을 위한 네트워크 체계가 요구됨
- ☑ 연구의 목적은 경상남도 장애인 일자리 통합지원 운영체계의 필요성을 확인하고 운영체계 구축방안을 제안하는 것임

## 연구방법

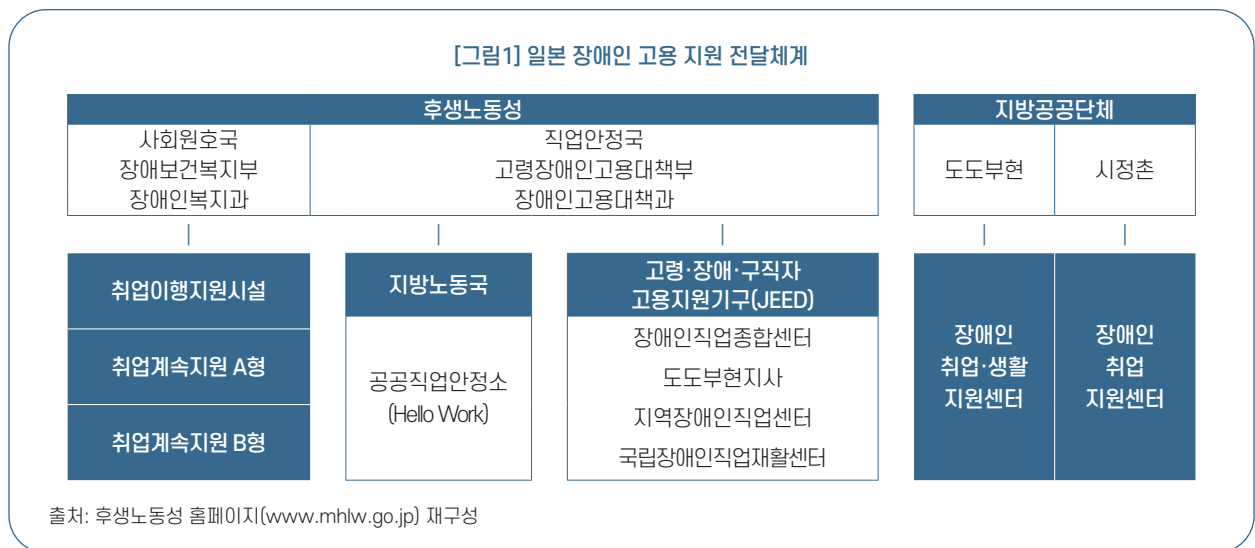
- ☑ 사례분석
  - 국외: 일본, 미국, 독일의 지역 내 장애인 일자리 통합 시스템 현황 및 사례분석
  - 국내: 서울특별시장애인일자리통합지원센터, 부산광역시장애인일자리통합지원센터 현황 및 사례분석

1) 2021년 경상남도사회서비스원의 기본연구과제인 「경상남도 장애인 일자리 통합지원센터 설립을 위한 기초연구」의 일부를 발췌 및 재구성함.

# I 국외 사례 분석 결과

## 1 일본

- 일본에서는 기업의 사회적 책임이라는 목표를 바탕으로 장애인 고용정책인 ‘공조, 공생사회 만들기’를 추진함
- ‘후생노동성(후생성=복지부+노동성)’으로 통합되어 복지·고용 지원이 동시에 이루어지고, 지방분권화를 토대로 지역사회 내 자체적으로 적극적인 장애인 일자리 지원사업이 이루어지고 있음
- 지역 내 공공직업안정소인 ‘고용센터, 지역장애인직업센터, 장애인취업·생활지원센터’ 등의 기관을 중심으로 고용·복지·교육의 연계 및 통합이 이루어짐
  - 일본의 장애인 고용 지원은 고용(일반 고용)과 복지(복지적 고용)로 구분됨
  - 고용 분야 고용 담당 기관은 ‘공공직업안정소(Hello Work), 고령·장애·구직자고용지원기구(JEED), 장애인취업·생활지원센터’ 등이 있음
  - 복지 분야 고용 담당 기관은 3가지 유형의 장애인 직업재활시설(취업이행지원시설, 취업계속지원 A형, 취업계속지원 B형) 등이 있음



- 공공직업안정소
  - 지역 내 공공직업안정소는 장애인 고용과 관련된 업무를 총괄하고 있고, 직업과 관련된 실질적인 정보를 제공하면서 직접적인 고용에 대한 업무를 담당함
  - 장애인에 대한 취업 알선, 취업 지원, 직업상담, 직업평가, 사후지도 등의 장애인 고용서비스를 장애인 고용 전문가를 통해 제공하고 있다는 특징이 있음(한국장애인개발원, 2023)
  - 청각장애인의 경우 원활한 직업 지원이 이루어질 수 있도록 수화통역사를 배치하고 있음(한국장애인개발원, 2023)
- 고령·장애·구직자 고용지원기구(JEED)
  - 우리나라의 한국장애인고용공단과 유사한 기관으로 후생노동성의 업무를 위탁받아 장애인·고령자 고용지원, 고용주 지원 등의 업무를 중점적으로 수행하며, 직접적인 취업 알선 업무는 수행하지 않음
  - 지역 내 장애인 일자리 통합지원 체계의 핵심적 기관인 지역장애인직업센터, 장애인 관련 연구와 연수를 담당하는 종합장애인직업센터, 직업훈련을 담당하는 광역종합장애인직업센터 등으로 구분됨
  - 특히 지역장애인직업센터는 장애인 대상 지적장애 판정, 직업능력평가, 직업적성평가, 직업상담, 취업 준비 지원, 고용 지원, 직장 적응 지원, 직업 개발 등을 실시하고 있음. 또한 고용주에게는 장애인 고용과 배치 등 고용 관리 지도를 포함한 다양한 서비스를 제공하고 있음(한국장애인개발원, 2023)

<표1> 일본 지역장애인직업센터의 주요 업무

구분	주요내용
직업준비지원	- 직업상담, 직업평가 통한 직업재활계획 수립 - 직무체험, 직업준비교육, 사회기술훈련 제공
직무지도원 지원	- 직무지도원 파견 통한 장애인, 고용주 지원 - 직무지도원 양성 및 연수 실시
정신장애인종합고용지원	- 의료기관 연계 신규고용 지원 - 직장복귀지원(직무조정 및 훈련) - 고용유지 위한 직장적응지원
고용주 지원	- 장애인고용관리에 대한 전문적 조언, 지원 (고용주 상담 및 고용주 지원계획 수립) - 장애인고용조정금 및 보장금 지급 - 장애인직업생활상담원 임명 및 교육 - 사업체 내 신규 일자리 창출 지원 - 고용환경개선 위한 직무조정, 채용계획 수립 등
지역사회지원	- 장애인취업·생활센터, 고용지원기관의 의뢰에 따른 업무지원 - 의료, 보건, 복지, 교육 분야 관계기관과의 협의체 및 발표회 개최 통한 직업재활 인식개선, 고용네트워크 형성 - 직업재활에 대한 기술적 조언, 지원 - 관계기관 종사자 대상 직업재활 교육 실시, 매뉴얼 수립·배포

출처: 교령·장애·구직자 고용지원기구 홈페이지(<http://www.jeed.go.jp>) 재구성

• 장애인 취업·생활지원센터

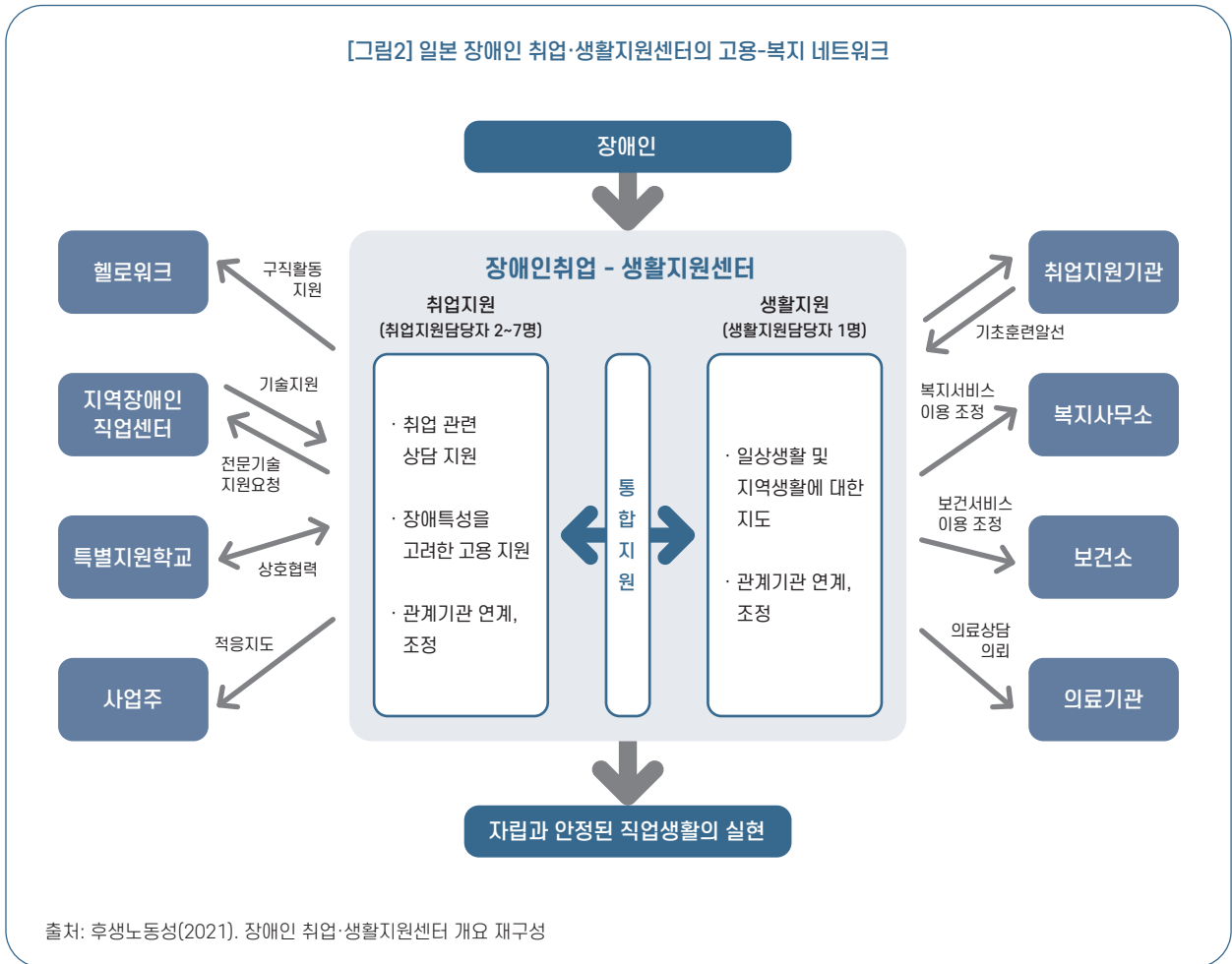
- 우리나라의 직업재활 실시기관과 유사하고 도도부현(=시·도) 지사가 지정한 사회복지법인, 사단법인, 재단법인 등에서 운영함
- 시정촌(=시·군·구)이 설치한 장애인취업지원센터와 유사한 역할을 수행함
- JEED의 지역장애인직업센터의 수가 많지 않아 발생하는 장애인의 접근성 문제, 장애인의 전반적 생활 및 취업 준비교육 제공 등에 대해서는 한계를 가지고 있는 공공직업안정소의 문제를 보완하고자 창설됨
- 고용-복지-교육 간 연계를 바탕으로 장애인이 접근하기 편리한 지역에서 취업을 돕고 일상생활에서 겪는 문제를 해결할 수 있도록 통합적인 지원을 제공함
- 장애인의 생활 관련 상담, 직업상담, 취업 알선 등 업무수행
  - ▶ 일반고용 가능 장애인의 경우 공공직업안정소 의뢰
  - ▶ 일반고용 어려운 장애인의 경우 직접 취업 알선
  - ▶ 직업준비교육 필요 장애인의 경우 지역장애인직업센터 또는 종합장애인직업센터 연계

<표2> 일본 장애인 취업·생활지원센터 주요 업무

구분	주요내용
취업지원	- 직업상담, 직장실습 및 직업준비교육 연계 - 취업 알선 및 직장 적응 지원 - 고용주 대상 장애 특성을 고려한 고용관리 방법 지원 - 관계기관 간 연계 및 조정
생활지원	- 생활 습관 형성 - 건강관리, 금전관리 등 ADL, IADL 관련 지원 - 주거, 연금, 여가활동 등 생활 및 설계에 대한 지원 - 관계기관 간 연계 및 조정

출처: 교령·장애·구직자 고용지원기구 홈페이지(<http://www.jeed.go.jp>) 재구성

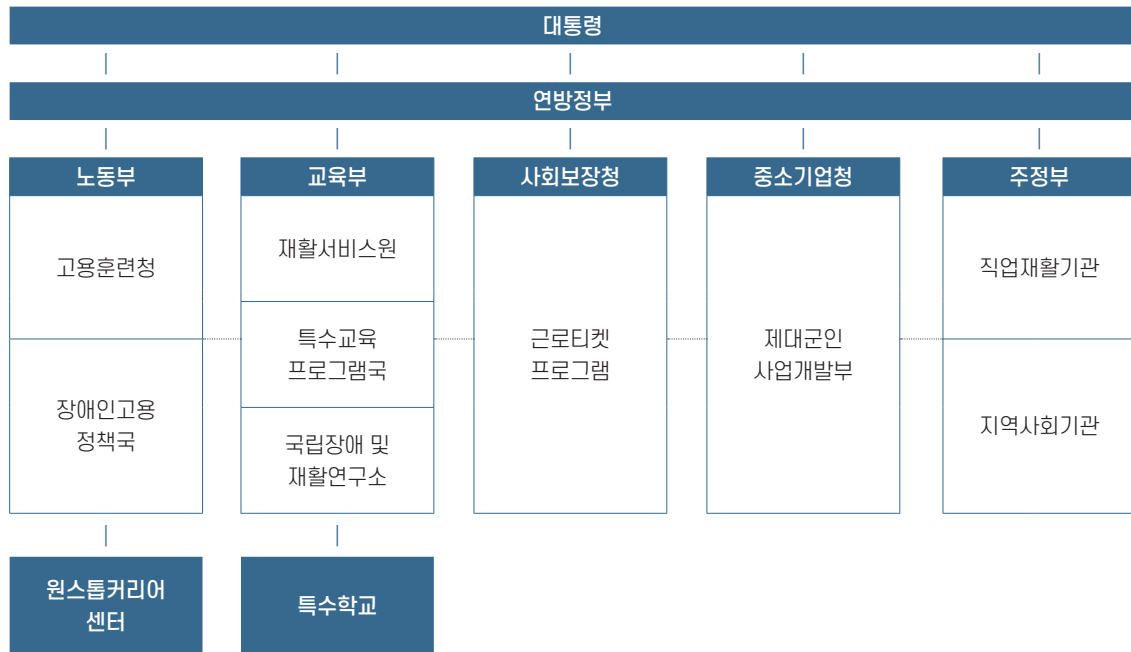
[그림2] 일본 장애인 취업·생활지원센터의 고용-복지 네트워크



## 2 미국

- 미국에서는 연방정부 아래 '노동부, 교육부, 사회보장청, 중소기업청, 주정부'가 주요 전달체제로 운영되고 있고, 통합직업센터인 원스톱센터를 운영하고 있음. 이를 통해 사회보장 대상 장애인의 일자리 참여, 장애 학생 대상 서비스 제공 등의 사업을 다양하게 추진함(한국장애인개발원, 2023)
  - 특히 청소년 시기부터 고용 관련 교육, 훈련에 참여할 수 있도록 정부 부처에서 예산을 지원하고 있고, 각 지역과 연계한 지역사회 통합 고용(community integrated employment) 정책을 적극적으로 활용하고 있음(한국장애인개발원, 2022)
- 연방정부는 장애인의 고용 및 직업 관련 업무를 효과적으로 수행하기 위하여 법령 제정 및 정비, 주 정부·지방 정부의 재활프로그램 수행을 위한 보조금 지급, 프로그램의 감독 및 평가를 담당함
  - 연방정부 차원에서 장애인 직업재활 및 고용과 관련된 중앙부처는 교육부와 노동부가 있음
  - 교육부는 '특수교육 및 재활서비스국'이라는 부서를 통해 고용 서비스를 총괄하고 있고, 주정부의 장애인 고용을 위하여 정부보조금을 지원하는 업무를 하고 있음. 또한 산하에 '재활서비스원, 특수교육 프로그램국, 국립장애 및 재활연구소' 등을 두고 있음
  - 노동부는 '장애인 고용정책국'이라는 부서에서 고용서비스 업무를 총괄 진행하며, 장애인의 고용과 관련하여 차별이나 문제가 발생했을 때 조사를 담당하고 개선 명령을 내림. 산하에는 '고용훈련청, 장애인고용정책국'을 두고 있음
  - 교육부와 노동부에서 장애인 고용과 관련한 업무를 총괄하고 있지만, 실질적으로 대부분 장애인 고용 프로그램의 수행과 장애인 고용 업무는 주정부의 직업재활기관에서 수행하고 있음

[그림3] 미국 장애인 고용지원 전달체계



출처: 한국장애인개발원(2023). 「장애인일자리사업 종합평가」 연구 내용 재구성

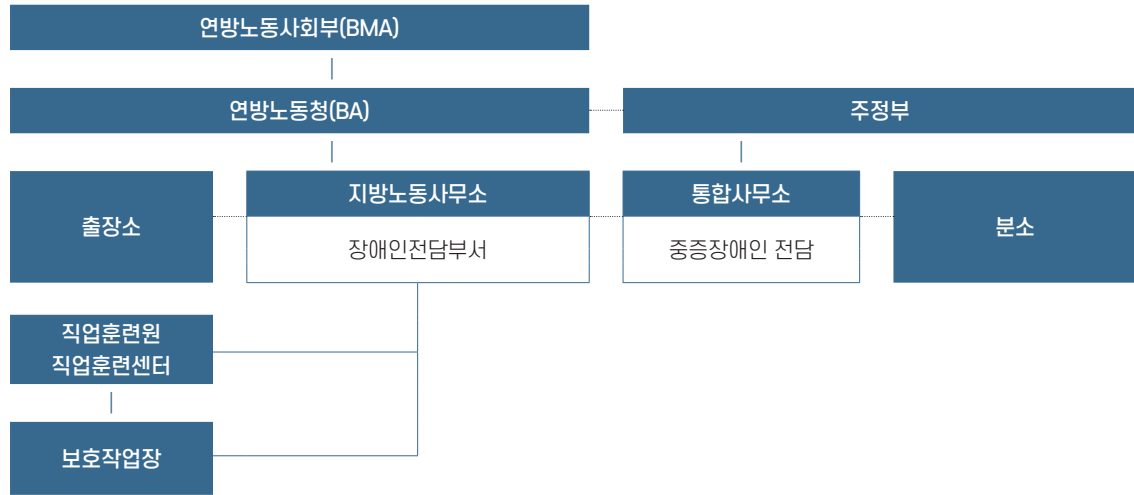
• 주정부 직업재활기관

- 직업재활기관은 주정부 차원에서 장애인 고용과 관련된 직접적인 서비스를 제공하며, 재활 프로그램 개발, 프로그램 운영, 직업 재활 관련 연구 및 조사, 프로그램 및 사업에 대한 지원 등을 포함한 고용 업무를 수행하는 기관임
- 주요 서비스의 내용은 장애인의 의학적 진단 및 평가, 직업상담 및 안내, 직업훈련 증진에 필요한 보장구 지급, 직업훈련 및 직업적 적응, 교육 및 훈련, 직장 알선, 사후관리 등이 있음(김민정, 2019)
- 미국의 경우 연방정부를 중심으로 장애인 일자리 통합지원 운영체계가 전국적으로 명확하게 확립되어 있고, 연방정부의 중앙부처와 각 지역 주정부 및 직업재활기관, 지역사회기관 사이에 면밀한 네트워크를 형성하고 있어 더욱 구체적이고 실질적인 장애인 대상 고용서비스를 제공하고 있음

3 독일

- 독일에서는 장애인고용정책을 총괄하는 연방노동사회부(BMA)와 산하에 연방노동청(BA)을 두고 있고, 고용과 관련된 전반적인 업무를 담당하고 있음. 연방노동청의 산하에는 지방노동사무소, 출장소, 직업훈련원 직업훈련 센터, 보호작업장 등의 기관을 두고 있음. 각 주정부에서는 장애인의 고용을 담당하는 통합사무소와 각 분소를 두고 있으며 지역 내의 장애인 고용서비스를 제공하고 있음
- 이처럼 중앙부처인 연방노동청에서 장애인 고용과 관련된 전체적인 업무를 담당하고 지원하면서, 실질적인 업무는 각 주의 통합사무소 및 분소, 지방노동사무소 및 출장소가 담당하고 있음. 이들의 통합적 연계를 바탕으로 장애인 일자리 지원 서비스를 제공하고 있음(한국장애인개발원, 2023)

[그림4] 독일 장애인 고용지원 전달체계



출처: 한국장애인개발원(2023). 「장애인일자리사업 종합평가」 연구 내용 재구성

• 지방노동사무소

- 지방노동사무소는 독일의 각 지역에서 자체적으로 전반적 고용서비스를 담당하는 서비스 제공 기관으로 장애인 고용과 관련하여 구직과 직접적인 취업 알선을 담당하고 있음. 일반적 고용서비스를 지원하는 지방노동사무소와 실질적인 고용서비스를 제공하는 통합사무소 간의 면밀한 네트워크가 형성되어 통합적인 지원 체계가 갖추어짐
- 지방노동사무소에서는 고용 이후에도 장애인의 고용과 관련하여 지속적인 사례관리가 진행될 수 있도록 통합 사무소와 연계하여 서비스를 지원함. 또한 다양한 고용 촉진을 이루어낼 수 있도록 고용유지를 위한 시설·장비 및 임금지원 등 고용주 지원 업무를 담당하기도 함(손희경, 2016)

• 주정부 통합사무소

- 독일의 장애인 고용지원 전달체계는 주정부 산하에 있는 통합사무소를 통해 직접적으로 지원되고 있음. 주정부 통합사무소는 중증장애인을 위한 전담 고용기관으로 중증장애인의 고용과 관련하여 취업부터 사후관리까지 전체적인 고용서비스를 제공하고 있음. 또한 장애인의 고용 이후에도 지속적인 사례관리를 통해 근로자와 고용주를 위한 각종 지원을 실시함(손희경, 2016)
- 통합사무소의 장애인 고용과 관련하여 부담금 징수 및 배분, 고용주와 장애인의 직장 적응과 업무수행을 위한 지원, 법률적 자문, 상담 및 평가, 해고 보호를 위한 지원, 보조기기 관련 기술 지원 등과 관련된 전반적인 업무를 담당함

- 일본, 미국, 독일의 장애인 고용 체계를 분석한 결과 공통적으로 중앙정부 부처에서 관련 정책과 사업을 수행하고 있지만, 전반적인 행정 업무를 총괄하고 관리·감독하는 중앙정부 부처를 기준으로 각 지역 지자체의 장애인 고용 담당 기관들이 긴밀하게 연결되고 통합되어 있음을 확인할 수 있었음. 또한 각 지자체별 장애인 고용 담당 기관의 업무가 명확하게 규정되어 있었고, 이를 바탕으로 실질적인 장애인 일자리 지원사업이 활발하게 이루어지고 있는 것으로 나타남

<표3> 국외 장애인 일자리 통합지원 운영체계

구분	일본	미국	독일
장애인 고용 담당 중앙정부 부처	후생노동성	노동부, 교육부, 사회보장청, 중소기업청	연방노동사회부 연방노동청
지역별 장애인 고용 담당 체계	공공직업안정소, 지역장애인직업센터, 장애인 취업·생활지원센터	주정부 직업재활기관 주정부 지역사회기관	주정부 통합사무소, 주노동청, 지방노동사무소 및 출장소
지역별 장애인 고용 체계의 주요 기능	- 장애인 취업알선, 취업지원, 직업상담, 직업평가, 사후지도 등의 장애인 고용서비스 - 지적장애판정, 직업능력평가, 직업적성평가, 직업상담, 취업준비지원, 고용지원, 직장적응지원, 직업개발 등을 실시	- 주정부와 지방정부의 실질적인 고용지원 제공 - 연방정부에서 고용을 담당하는 교육부, 노동부와 연계	- 노동, 사회복지 업무 통합 지원 - 취업부터 사후관리까지 전체적인 고용서비스 제공 - 연방정부, 노동사무소와 연계

#### 4 국내 장애인 일자리 관련 체계 비교

- 국내에서는 장애인 취업 및 일자리와 관련된 전달체계는 크게 교육부, 고용노동부, 보건복지부 등으로 나누어 진행되고 있으며, 범부처 진료·취업 지원 연계시스템을 구축하고 있음

<표4> 국내 장애인 일자리 관련 부처 및 연계시스템 현황

구분	교육부	고용노동부	보건복지부
대상	장애학생	장애학생 중 고용가능성이 상대적으로 높은 중증장애인	장애학생 중 바로 취업이 어려운 중증장애인
역할	- 개별전환계획수립 - 직업평가 - 진료·직업평가 정보 공유 - 서비스 의뢰	- 개별직업재활계획수립 - 직업평가 - 직업훈련, 취업알선 등의 경쟁고용 기회 제공	- 개별직업재활계획수립 - 직업평가 - 직업적응훈련, 보호고용, 일자리 사업 등의 환경 및 일자리 제공
이력 관리 시스템 · 관리주체	- 교육부, 학교, 국립특수교육원 · 장애학생진로취업지원 시스템 · 장애학생진로직업교육 정보시스템	- 한국장애인고용공단 · 이어모아시스템 · 장애인고용포털 '워크투게더'	- 한국장애인개발원 · 중증장애인 직업재활 통합관리시스템
주요 이력 관리 업무	- 진료·직업교육 이력 요구 등 작성하여 서비스 의뢰 - 학교 현장·유관기관 및 사업체와의 연계 체계 구축	- 상담 및 직업평가 - 서비스 분류 및 제공 - 취업지원 및 사후관리 서비스 제공	- 취업 전 보호고용, 직업훈련 서비스 제공 - 사후관리 서비스 제공

출처: 한국장애인개발원(2018). 「복지·교육·고용연계를 통한 장애인 취업지원 전달체계 구축 방안」 연구 재구성

- 각 중앙부처별 장애인 일자리 관련 업무와 이력 관리 시스템을 구축하여 활용하고 있지만, 여전히 각 지자체와의 연계에는 한계가 있음. 제6차 장애인정책종합계획(2023~2027)에 따르면 중앙부처와 지역사회 간의 전달체계 및 연계를 강화하고 유관기관 간 협업플랫폼을 확립하기 위한 계획을 추진하고 있음
- 따라서 지자체별 장애인 고용서비스의 접근성과 통합성을 더욱 높이기 위하여 지역별 장애인 일자리 통합지원 운영 체계가 요구됨. 국내에서도 각 지자체별로 자체적인 장애인 일자리 통합지원을 위한 네트워크를 확보하여 더욱 실질적인 장애인 일자리 지원사업이 운영 및 진행될 수 있도록 하고, 중앙정부 부처와도 통합적 연계가 필요할 것으로 보임

# II

## 국내 사례 분석 결과

### • 국내 사례 분석 결과

- 경상남도의 장애인 일자리 통합지원 운영체계를 구축하기 위하여 국내 사례를 분석하고자 함. 현재 국내의 광역 자치단체 중에서 장애인 일자리 통합지원 운영체계를 확립하여 장애인일자리통합지원센터를 운영하고 있는 지역은 서울과 부산으로, 이들 기관의 실무자를 대상으로 각 센터의 현황과 장애인 일자리 통합지원 운영체계 구축 관련 의견 및 제안점에 대해 질문하고 이를 분석함\*

\* 광역자치단체가 아닌 장애인일자리통합지원센터로는 2023년 기준 서울시 노원구장애인일자리지원센터, 횡성군 장애인 일자리지원센터, 안산시 장애인일자리통합지원센터 등이 있음

### 1 서울특별시장애인일자리통합지원센터

- 서울특별시를 설립 주체로 하여 2009년 개소함. 현재 장애인 생애주기별 취업상담 및 알선, 연계, 맞춤형교육 등의 고용서비스를 통합적으로 제공하고 장애인의 장기고용을 추구하는 것을 목적으로 운영되고 있음
- 특히 서울시에서 직접 제작한 데이터베이스를 관리하는 역할을 수행하고 취업지원통합사업, 취업지원특화사업 등 장애인 일자리 관련 전문성과 통합성을 바탕으로 지역 특성에 맞는 효율적 서비스를 제공하고 있는 것으로 나타남

### 2 부산광역시장애인일자리통합지원센터

- 부산광역시를 설립 주체로 하여 2017년 개소되었고, 일하려는 장애인 모두가 일자리를 갖는 부산을 만들기 위해 장애인 일자리 플랫폼을 구성하여 연계, 개발, 지원 네트워크를 형성하고 있음
- 협력적 네트워크 확장과 일자리 지원을 위하여 부산광역시 장애인일자리정보망(직업이력관리DB)을 구축 및 운영하고 있음. 또한 부산광역시, 부산경제진흥원 일자리창출본부 등 지역 내 기관과의 연계를 추진하고 있고, 부산 지역의 특성을 반영한 신규직종 및 직무 개발, 장애인 일자리 확대 등 부산지역 내의 장애인 일자리 사업을 추진하는 컨트롤타워 역할을 진행하고 있음

<표5> 국내 장애인일자리통합지원센터 사례 분석 내용

구분	서울특별시장애인일자리통합지원센터	부산광역시장애인일자리통합지원센터
운영 방향	<ul style="list-style-type: none"> <li>- 장애인 직업재활의 전문성, 통합성 바탕으로 효율적 장애인 취업서비스 제공</li> <li>- 안정적 일자리 창출을 위해 장애인 장기고용 추구</li> </ul>	<ul style="list-style-type: none"> <li>- 미션: 일하려는 장애인 모두가 일자리를 갖는 부산</li> <li>- 비전: 장애인 일자리 플랫폼 (연계·개발·지원 네트워크)</li> </ul>
중점 사업	<ul style="list-style-type: none"> <li>- 취업지원통합사업: 장애인 상담, 취업알선, 취업, 적응지도, 사업체 개발, 사업체 사후관리, 취업전 현장훈련</li> <li>- 취업지원특화사업: 장애인맞춤형직무지원사업, 장애인택시운전기사지원사업, 카페현장실무교육과정, 롯데월드맞춤연계사업, 장애예술인매칭사업, 장애학생지원사업, 업무지원인사업</li> <li>- 기타지원사업: 장애인이 근무하기 좋은 직장 만들기 프로젝트</li> </ul>	<ul style="list-style-type: none"> <li>- 연계사업: 장애인 구인구직 D/B구축 및 자료관리, 구직상담, 취업알선, 취업 장애인 사후관리 및 취업자 간담회, 취업기관 간 서비스 연계, 연계기관 실무자 워크숍, 직무기술 및 태도 양성 등 교육</li> <li>- 개발사업: 업체개발 및 연계, 사업체 사후관리, 고용주 교육 및 만족도 조사, 부산시장장애인일자리 통합정보 홈페이지 활성화 및 홍보, 장애인 취업박람회 개최, 장애인 취업 가이드 매뉴얼 제작</li> <li>- 지원사업: 맞춤형고용 지원, 장애학생취업지원 사업, 취업대상자 사후 관리 실시 및 평가</li> </ul>



<표5> 국내 장애인일자리통합지원센터 사례 분석 내용

구분	서울특별시장애인일자리통합지원센터	부산광역시장애인일자리통합지원센터
주요 특징	<ul style="list-style-type: none"> <li>- 민간 위탁 운영, 인력 구성 풍부</li> <li>- 직접 사업 진행</li> <li>- 취업계약서 작성 기준 연간 600명 취업</li> <li>- 서울시 제작 D/B 관리 역할 수행</li> <li>- 공공형 일자리 확보, 민간 일자리 개발 총괄 수행</li> </ul>	<ul style="list-style-type: none"> <li>- 2017년 설립 후 직접 사업 수행</li> <li>- 장애인 일자리 플랫폼 구축·운영으로 간접사업전환 중</li> <li>- 부산광역시가 총괄관리 및 정책 결정, 부산경제진흥원에서 정보망 시스템 구축 운영, 통합지원센터는 이력 및 DB 관리 등 운영</li> <li>- 직업능력평가센터 역할, 일자리 사업 수행기관 인큐베이팅·컨설팅 등에 주력하는 방향으로 운영</li> </ul>
센터 운영 방향이 지역에 미치는 영향 기대	<ul style="list-style-type: none"> <li>- 제도적: 지역 특성에 맞는 운영 방향 필요</li> <li>- 환경적: 기업체 연계, 자체 양성교육 등 새로운 시도 가능</li> <li>- 이용자: 구직자들이 센터에 방문해서 취업 관련 정보 습득 가능</li> <li>- 전달체계: 중앙부처(복지부, 교육부, 노동부) 간 연계와 법적 강화로 지자체 조례 제정·개정, 센터 설립·운영의 법적 근거 마련, 지역 유관기관들 간 협의체계 마련</li> </ul>	<ul style="list-style-type: none"> <li>- 제도적: 지자체 주도의 장애인 일자리 전문기관 설립 통한 공공성 강화</li> <li>- 환경적: 공공기관 컨설팅 제공</li> <li>- 이용자: 장애인 일자리 관련 체계적 서비스 이용 가능, 장애인 일자리 통합정보 제공 및 D/B 관리 시스템으로 편리성 강화, 지역 특성 반영한 일자리 발굴·보급으로 일자리 영역 및 취업 확대</li> <li>- 전달체계: 관할부서는 부산시 장애인복지과, 전달체계는 부산시 구군 일자리센터에서 통합지원</li> </ul>
경남도 선결사안 제안	<ul style="list-style-type: none"> <li>- 경남도 조례 개정</li> <li>- 직원의 처우 보장 및 개선</li> <li>- 한국장애인고용공단 경남지사에서 대규모 사업체 개발, 경남 센터에 사업체 제공 및 사후지도 연계 구조 마련</li> <li>- 민간 법인보다는 공공성을 담보하는 기관에서 장애인일자리통합지원센터 운영 고려</li> <li>- 공단 및 개발원의 취업 연계시스템 활용 또는 초창기부터 자체 시스템 개발 필요</li> </ul>	<ul style="list-style-type: none"> <li>- 센터 설립 및 운영 법적 근거 마련, 지역 내 통합지원센터 정체성 확립, 연계 기관 간 공통사업 추진과 네트워크 확대 필요</li> <li>- 자체 시스템 보다 기존 취업지원 통합시스템 연계 필요</li> <li>- 경남은 지리적 범위가 넓고 편차가 심하며, 노인·장애인 인구의 증가로 인해 공공일자리의 증대 더 필요. 이를 고려하여 도시형과 농촌형으로 구분 진행 필요</li> <li>- 장애인일자리통합지원센터를 설치한다면 민간 위탁 보다는 공공기관에서 운영 필요</li> </ul>

출처: 서울시장장애인일자리통합지원센터(<https://jobable.or.kr/site/main/home>),  
 부산광역시장애인일자리통합지원센터(<http://jobablebusan.pibs-alio.com/>) 내용 재구성

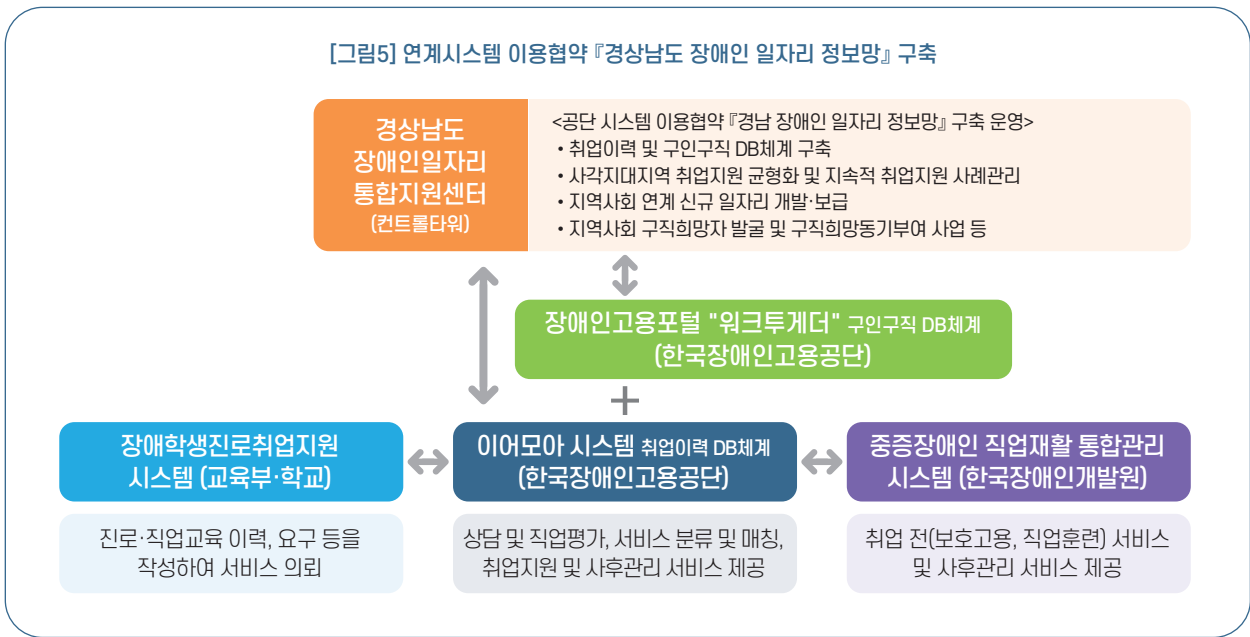
- 국내 사례인 서울과 부산의 장애인일자리통합지원센터 현황 분석을 통하여 현재 장애인일자리통합지원센터의 운영방향, 중점사업, 주요 특징, 센터 운영 방향이 지역에 미치는 영향 기대, 경남도 선결사안 제안 등을 구체적으로 살펴보았음
  - 분석 결과 장애인의 취업과 관련된 취업 알선, 맞춤 고용과 같은 직접적 지원 사업뿐 아니라 D/B 구축을 바탕으로 운영되는 지역 내 연계 서비스 및 지역 특성을 반영한 일자리의 발굴·보급 사업 등을 함께 제공하고 있었음
  - 특히 지역 내 장애인 일자리와 관련된 플랫폼을 구축하고 운영하는 통합적 컨트롤타워 역할을 충실하게 수행하여 고용과 관련된 여러 기관을 포함하여 지역 내 장애인 일자리 통합지원 운영체계가 면밀하게 구성되어 있음을 확인함
  - 또한 센터 운영 방향이 지역에 미치는 기대를 통해 구직자들의 취업 관련 정보 습득 및 체계적 서비스 제공과 같은 지역 내 장애인 일자리 통합지원 운영체계의 필요성과 중요성을 살펴볼 수 있었음
  - 뿐만 아니라 경남도 선결사안 제안을 통해 조례와 법적 근거 마련, 기존 기관 및 시스템 연계를 활용한 네트워크 체계 확대 등 경상남도 장애인 일자리 통합지원 운영체계를 구축하기 전 고려해야 할 부분도 확인할 수 있었음

# III

## 정책제언

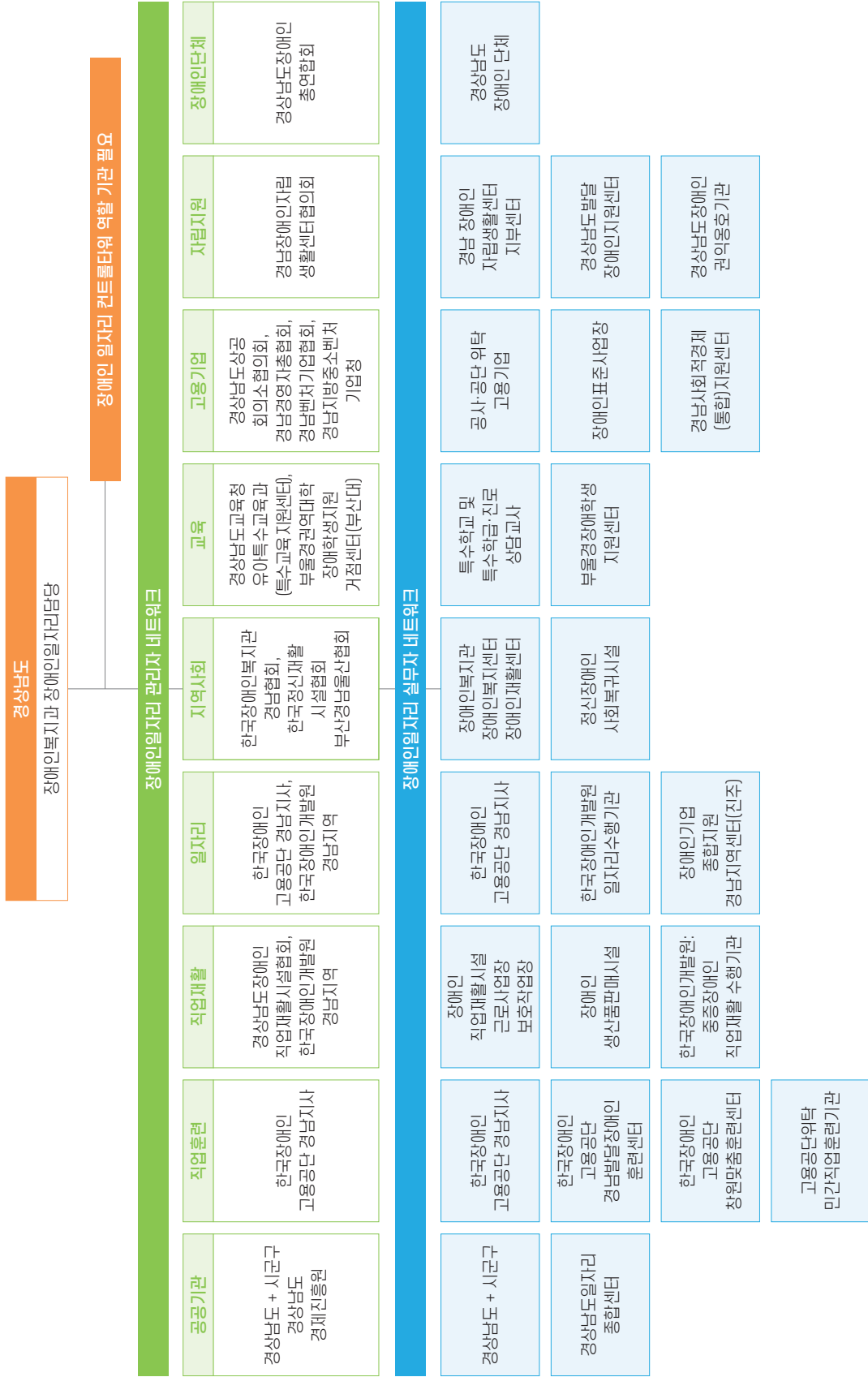
- 경상남도 장애인 일자리 통합지원 운영체계 형성을 위한 선결 과제는 다음과 같음
  - 한국장애인고용공단 경남지사의 사업체 개발 및 발굴 후 사업체 제공 및 사후지도 네트워크 연계
  - 기존 진로·취업 연계시스템(구인·구직 등) 활용 혹은 자체 시스템 개발
  - 연계 기관 간 네트워크 확대 및 컨소시엄(공동사업) 추진 필요. 또한 고용노동부, 보건복지부, 교육부의 취업 지원 통합시스템과 연계 필요함
  - 컨트롤타워 역할 기관 설립 및 기존 장애인 일자리 기관 활용 시 법적 근거를 마련하기 위하여 경상남도 조례 제정 및 개정을 통하여 정체성을 확립하는 것이 필요하며 민간 법인보다는 공공성을 담보하는 기관에서 운영하는 것이 필요함
- 연계시스템 및 포털 이용 협약 통한 『경상남도 장애인 일자리 정보망』 구축·운영 필요
  - 경상남도는 고용노동부·한국장애인고용공단의 '이어모아 시스템', 장애인고용포털 '워크투게더' 등과 연계가 필요함. 또한 교육부·학교의 '장애학생진로취업지원시스템', 보건복지부·한국장애인개발원의 '중증장애인 직업재활 통합관리시스템'과 연계가 필요함. 이를 통해 『경상남도 장애인 일자리 정보망』을 구축하고 취업 이력정보와 구인·구직 정보를 관리하여 사각지대에 있는 장애인을 위한 취업이력관리 지원, 경남의 지역적 특성을 반영한 지역사회 연계 일자리 개발·보급 등 통합 및 일원화된 서비스를 제공할 수 있을 것으로 기대함

[그림5] 연계시스템 이용협약 『경상남도 장애인 일자리 정보망』 구축



- 『경상남도 장애인 일자리 통합지원 소통협의체 네트워크』 구축 필요
  - 복지·고용·교육 영역별 대표기관(장애인복지관, 공단지사, 교육청·학교 등)과 소통협의체 네트워크 구축이 필요함. 이를 통해 취업지원 연계시스템, 구인·구직 정보망(워크투게더)의 이용, 개선사항 모니터링, 취업지원 서비스 사각지대 발굴·지원, 연계협력사업, 프로그램 개발 및 운영, 수행기관 사업 운영 및 평가 등 컨설팅을 지원할 수 있을 것이라 예상됨
  - 지역사회와 연계한 장애인 일자리를 개발 및 보급하기 위하여 다양한 관계기관들과 면밀한 네트워크 구축이 필요함. 이를 통해 경남 지역의 여건과 실정에 맞춘 양질의 일자리 창출과 고용률 상승효과를 가져올 것으로 예상됨
  - 이를 바탕으로 경상남도의 특성을 반영한 장애인 일자리 통합지원 소통협의체 네트워크 구축을 제시함. 경상남도 장애인 일자리 통합지원 소통협의체 네트워크는 장애인 일자리와 관련한 긴밀한 통합지원 운영체계의 구성을 바탕으로 경상남도 도내 장애인에게 양질의 일자리 및 취업 지원을 제공할 수 있을 것으로 예상됨

[그림6] 『경상남도 장애인 일자리 통합지원 소통협의체 네트워크』 구축



주) 부산광역시장애인일자리통합지원센터 내부자료 참조, 경상남도 지역 여건에 맞추어 재구성

## | 참고문헌 |

- 경상남도사회서비스원(2021). 『경상남도 장애인 일자리 통합지원센터 설립을 위한 기초연구』.
- 김민정(2019). 한국과 미국의 중증장애인지원고용제도 비교연구. 석사학위논문. 부산대학교.
- 김원호, 박다원, 이주영(2021). “범부처 연계를 통한 장애인 취업지원 전달체계 개편 방안 탐색: 특수교육 대상자 데이터연계를 중심으로”. 『특수교육재활과학연구』. 60(3): 17-45.
- 보건복지부(2023). 『제6차 장애인정책종합계획』.
- 손희경(2016). 독일과 한국의 장애인 근로자 고용유지를 위한 제도 비교 연구. 석사학위논문. 이화여자대학교.
- 유은주(2014). 『워크투게더 센터 시범사업 평가』. 한국장애인고용공단 고용개발원.
- 한국장애인개발원(2018). 『복지 교육 고용 연계를 통한 장애인 취업지원 전달체계 구축 방안 연구』.
- 한국장애인개발원(2022). 『장애인일자리 정책환경 변화에 따른 발전방안 연구』.
- 한국장애인개발원(2023). 『장애인일자리 종합평가 연구』.
- 한국장애인고용공단(2023). 『2023년 상반기 장애인경제활동실태조사』.
- 후생노동성(2021). 『度障害者就業・生活支援センター』.



## 저자 소개

### 임채영 수석연구원



임채영 (cylim5@gn.pass.or.kr) 055-230-8230

- 경상남도사회서비스원 복지정책연구팀 수석연구원
- 사회복지학 박사
- 前 한국국제대학교 사회복지학과 조교수, 김해대학교 사회복지상담과 전임교수
- 前 울산여성가족개발원 연구위원(정책연구팀장), 경상대학교 인권발전연구소 선임연구원
- 주요연구분야 : 장애인복지, 노인복지, 지역사회복지

### 박정명 책임연구원



박정명 (parkjm@gn.pass.or.kr) 055-230-8232

- 경상남도사회서비스원 복지정책연구팀 책임연구원
- 교육학 박사
- 前 한국청소년상담복지개발원 상담원, KNU에심리상담센터 상담원·연구원
- 前 한국상담학회 대전세종충청상담학회 사무국장, 한국교원대학교 등 강사
- 주요연구분야 : 청소년상담·복지, 교육복지, 노인복지

※ 본 자료의 내용은 경상남도사회서비스원의 공식적 견해가 아닙니다.